

2003 Server Enterprise

Objetivo

Ao término, você será capaz de:

1. Instalar e configurar um site usando o IIS 6.0

Configurando o IIS no Server 2003

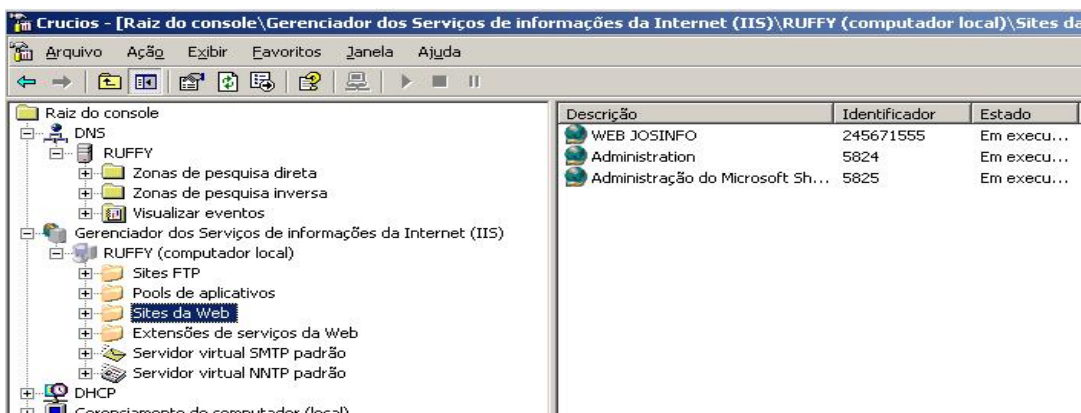
Instalando e configurando o IIS 6.0

O IIS 6 é o aplicativo que permite que o seu Win2003 funcione como servidor de páginas da web (e serviços correlatos). O IIS 6.0 teve diversas melhorias em relação à versão 5.0 presente no Windows 2000 Server, tornando-o muito mais seguro para hospedagem de sites. Ele foi praticamente reescrito "do zero" e o resultado é que até hoje (dez meses após o lançamento do Win2003), não há nenhuma vulnerabilidade relacionada com essa versão do IIS 6.0.

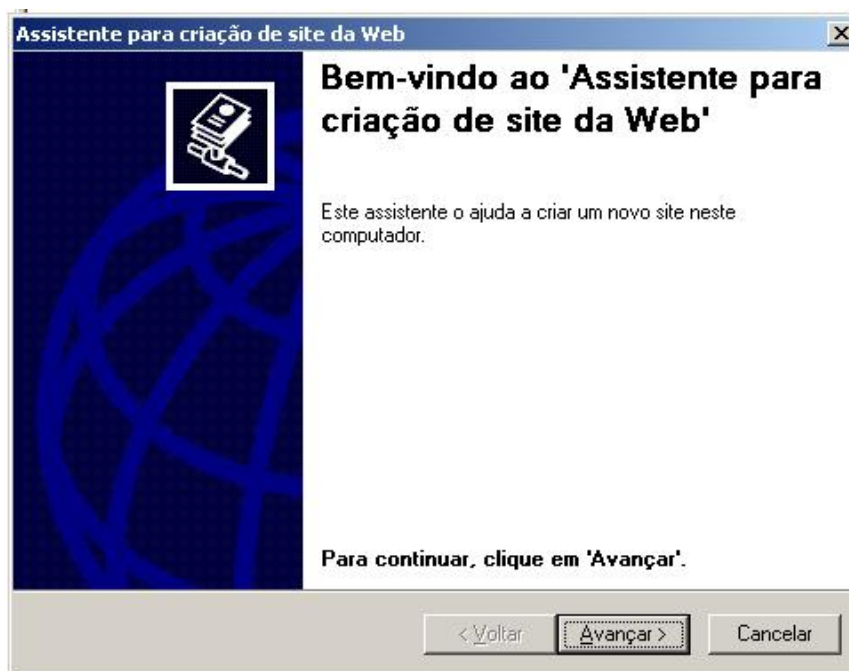
Como no início desse tutorial nós já instalamos o serviço de IIS, vamos agora a sua configuração.

Ao ser instalado o IIS cria por default a pasta `/inetpub/wwwroot` na partição principal para hospedar o arquivos dos site ali, no nosso caso utilizaremos `D:\WEB JOSINFO\` por questões de segurança. Ao evitar seguir o "padrão de instalação do software", você pode estar dificultando o ataque ou invasão por hackers caso ele ataque o seu servidor imaginando que os seus arquivos estejam em uma determinada pasta. O uso de caracteres especiais (çããê ...) também é recomendado.

1. Crie uma pasta que ficará responsável por manter todos as Web Page, eu irei criar na unidade `d:\WEB JOSINFO\`
2. Abra o MMC e nele abra o console salvo, na seção anterior.
3. Expanda o item do IIS:

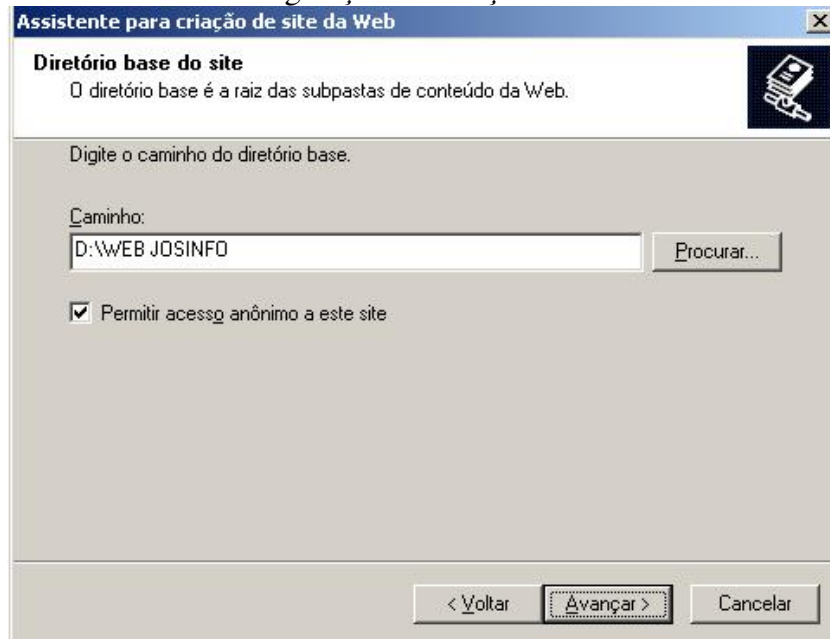


4. Expanda o Sites da Web e repare que o IIS automaticamente criou em *Sites da Web* um *Site da Web padrão*, vamos eliminá-lo pois não há necessidade de mantê-lo: clique com o botão da direita do mouse em *Site da Web padrão* e Excluir. Clique em Sim para confirmar a sua exclusão. Agora vamos criar o site (No meu caso criarei o Web Josinfo)- clique com o botão da direita do mouse em *Sites da Web* e clique em *Novo > Site da Web*:

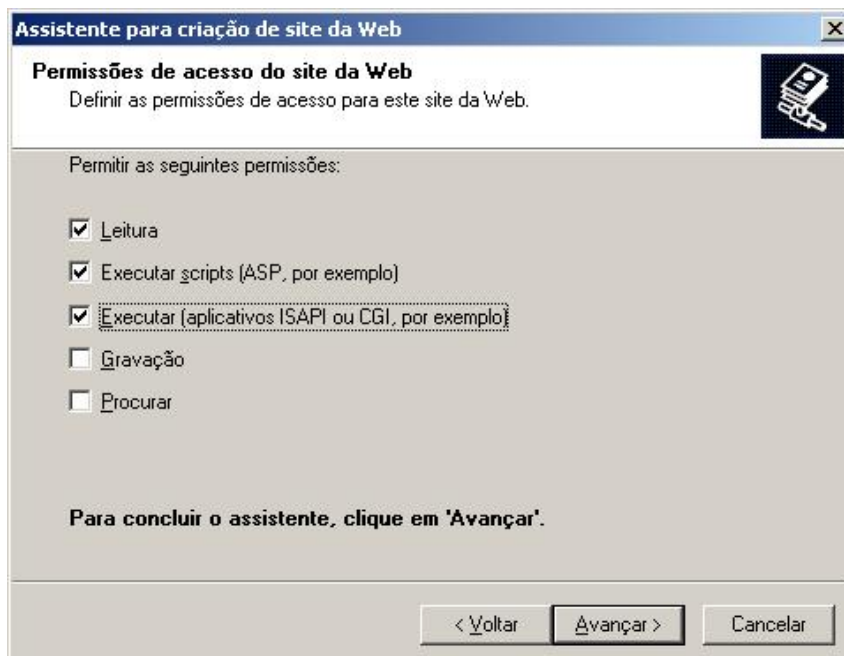


5. Clique em *Avançar* e começamos a criar o novo site. No campo *Descrição*, digite o nome genérico do site (Web Josinfo no nosso caso) e clique em *Avançar*. No endereço IP a ser usado no site você deve indicar o endereço de IP que responderá por esse site. Deixando em (Todos os não atribuídos) fará com que o IP atualmente configurado seja automaticamente utilizado.

No campo *Porta TCP*, deixe como está (80) e se você desejar, digite o cabeçalho de host do site no campo correto. Clique em *Avançar*.



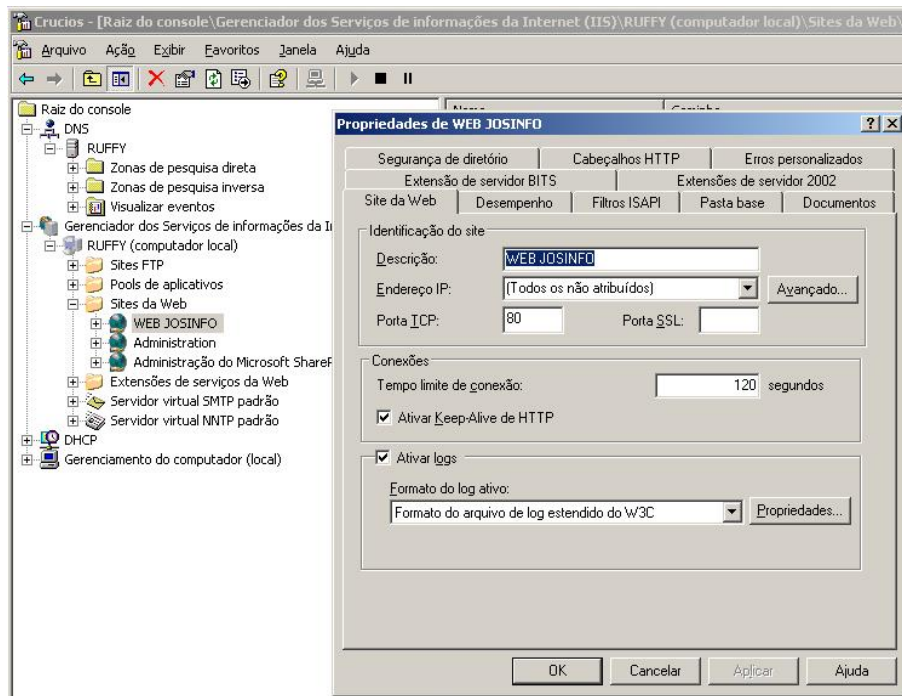
6. No campo *Caminho*: você deve informar qual é a pasta que conterà os arquivos do seu site, tendo a certeza de manter ativada a opção *Permitir acesso anônimo a este site*. Clique em *Avançar*.



7. A próxima tela pergunta as permissões que serão aplicadas na pasta utilizada para armazenar os arquivos do seu site. É recomendável deixar apenas as opções *Leitura* e *Executar scripts (ASP, por exemplo) ativas*. Clique em *Avançar* para finalizar a instalação e Clique em Concluir.

Técnico em informática ti 54 – Configuração de serviços de rede no Windows 2003 server.

8. Agora que você criou o seu site, vamos configurá-lo ! Dê um duplo - clique em *Sites da Web* > clique com o botão da direita do mouse no site criado (*Web Josinfo*) > *Propriedades*. Ao abrir uma nova janela, você terá as seguintes opções:



Descrição: contém o nome genérico do site

Endereço IP: indica o IP do site

Porta TCP: é a porta utilizada para acessar o site: 80

Porta SSL: utilizado somente quando houver necessidade de criptografia, sendo 443 o valor padrão quando utilizado (neste caso deixamos vazio pois não usaremos SSL)

Tempo limite de conexão: tempo que o servidor espera até desconectar um usuário inativo

Ativar Keep-Alive de HTTP: permite que a conexão seja mantida aberta ao invés de abri-la a cada conexão realizada

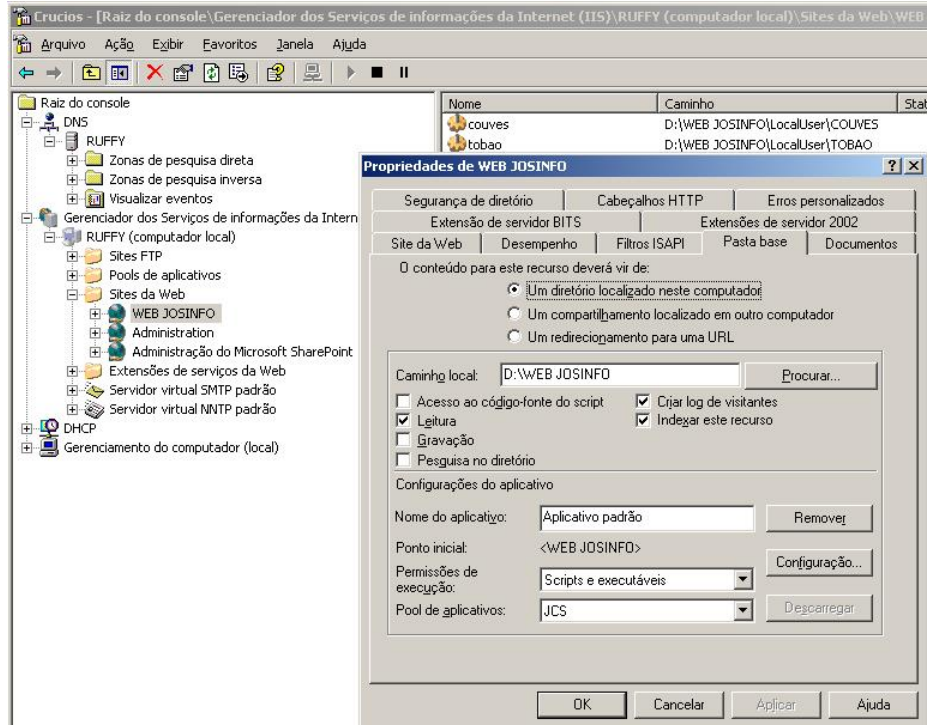
Ativar logs: permite criar arquivos de log de acesso ao servidor (algo importante para auditoria)

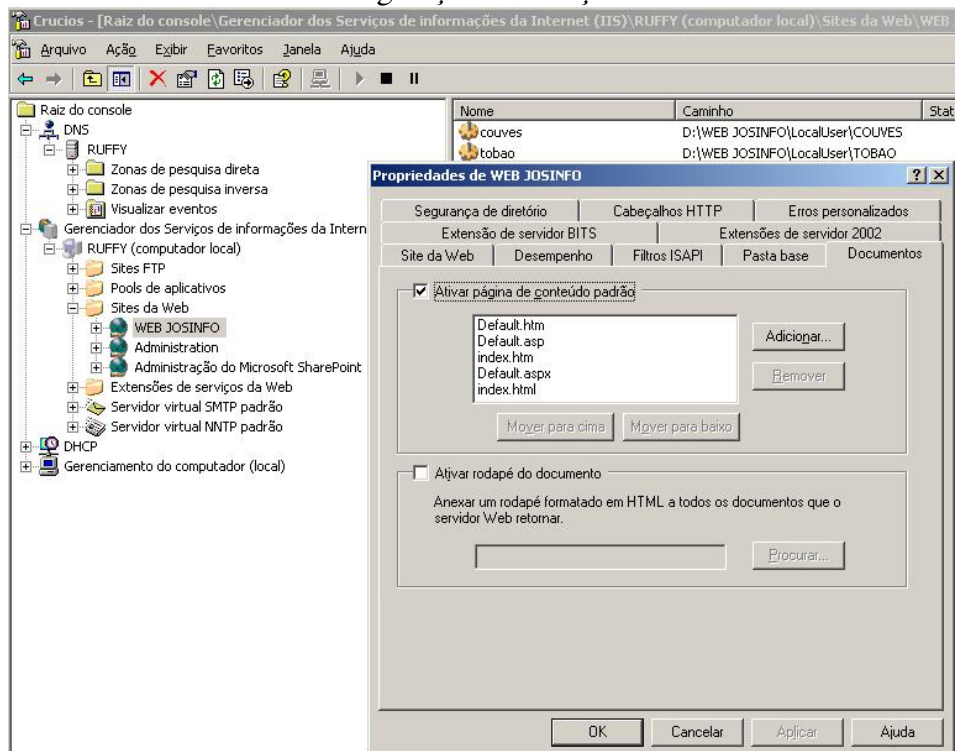
Em relação às demais opções, você pode deixá-las no modo default do IIS 6. São elas:

Desempenho: que permite limitar a largura de banda e o número de conexões no site

Filtros ISAPI: permite a configuração de filtros ISAPI (programa que responde a eventos)

Pasta Base: indica as opções de configuração da pasta aonde estão localizados os arquivos do site





Documentos: lista os tipos de documentos que serão renderizados (e a ordem que isso ocorre) e a configuração do rodapé

OBS:IMPORTANTE essa tela documentos Habilita o tipos de extensões que serão os primeiro arquivos que ele irá abrir (caso o index.html não esteja ai, na hora de vc criar o seu site não irá abrir por que ele não irá achar a primeira pagina), Para adicionar uma extensão novo clique em Adicionar e Especifique a nova extensão.

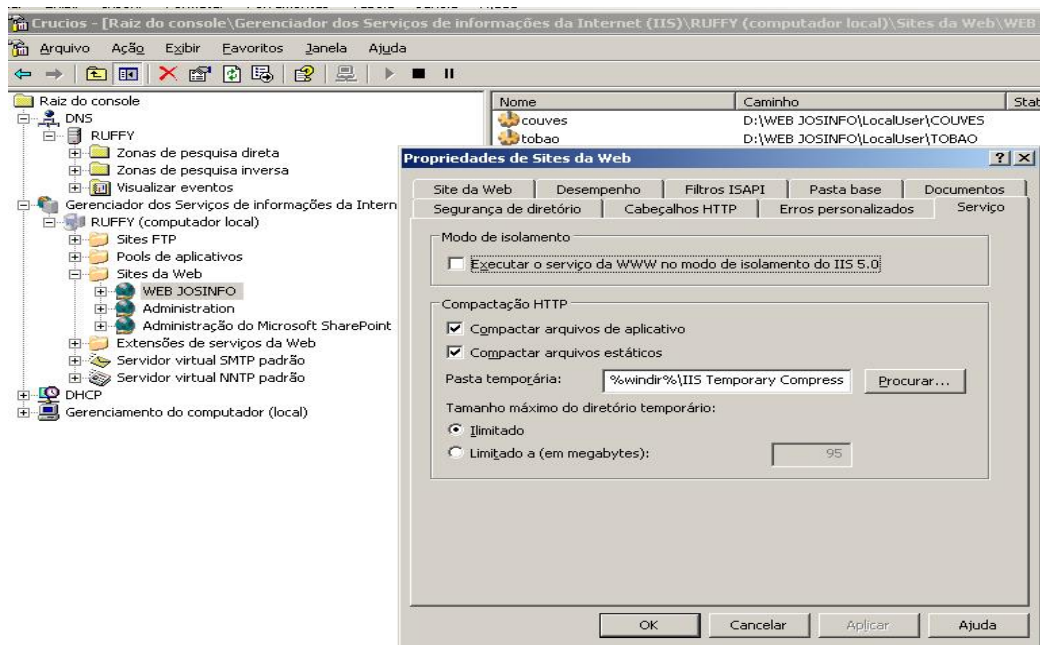
Erros personalizados: permite que você modifique os arquivos de respostas de erros de HTTP, personalizando-os de acordo com a sua necessidade

Cabeçalhos HTTP: permite ativar a expiração de conteúdo (fazendo com que o browser compare a data atual com a data de validade das páginas para definir se ela será carregada novamente ou se ele utilizará o cache para isso), definir a sua classificação (visando identificar conteúdos que possam ser censurados pelo supervisor de conteúdo do browser) e tipos de MIME (que permite definir as extensões dos arquivos)

Segurança de diretório: permite configurar o tipo de autenticação e controle de acesso, as restrições de IP e domínio (para você impedir o acesso ao seu site) e comunicações de segurança (certificados para comunicação segura e canal de segurança SSL).

Habilitando a compactação HTTP do IIS 6

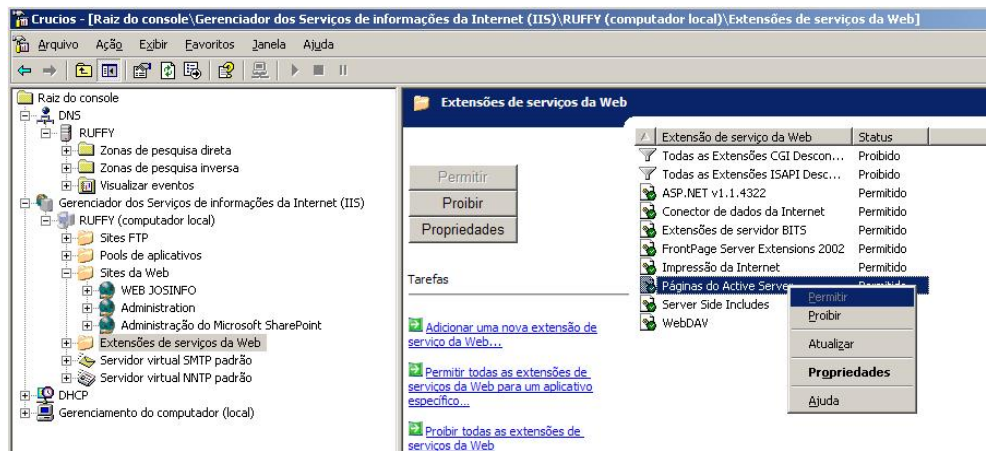
O IIS 6 permite que os dados enviados para os browsers sejam automaticamente compactados, o que economiza banda e aumenta a velocidade de navegação. Para habilitar a compactação (que é realizada no kernel e não influencia a performance do servidor), você deve *clique com o botão da direita do mouse em Sites da Web > propriedades > aba Serviço*. Clique nas opções *Compactar arquivos de aplicativo* e *Compactar arquivos estáticos*. No *tamanho máximo do diretório temporário*, deixe em *Ilimitado*. Clique em *OK*.



Segundo o site Port80, apenas 2,9% das empresas utilizam a compressão de dados e com isso Empresas gastam milhões com excesso de banda por não utilizarem compressão HTTP.

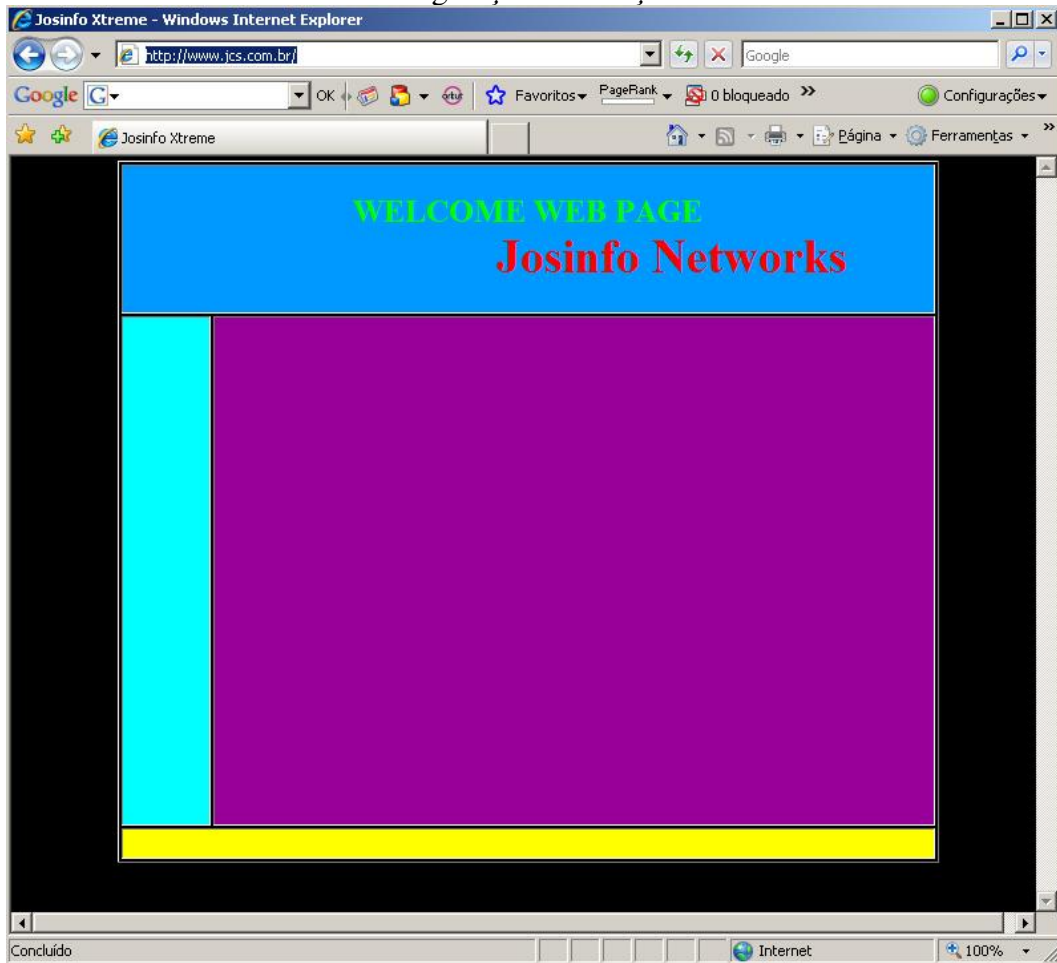
Técnico em informática ti 54 – Configuração de serviços de rede no Windows 2003 server.
Arquivos ASP e ASP.NET no IIS 6

Para você permitir a execução de arquivos ASP no IIS 6, você deve clicar em *Extensões de serviços da Web* > clicar com o botão da direita do mouse em *Páginas do Active Server* > *Permitir*.



Se você não clicou na opção de ASP.NET no início da instalação do IIS e agora você deseja utilizá-lo, você deve instalar o ASP.NET: clique no botão *Iniciar > Painel de Controle > Adicionar/Remover programas > Adicionar/Remover componentes do Windows > clique em Servidor de aplicativo > botão Detalhes > ASP.NET*. Clique em *OK* e *Avançar*.

Agora Para Finalizarmos crie um documento index.html e coloque dentro do diretório por nós criado no início (no meu caso *D:\WEB JOSINFO*). Feito isso vá ao navegador e digite o FQDN que vc criou logo no início (no meu caso www.jcs.com.br) e veja o resultado.



Caso não tenha aberto peça que revise os passo a passo até aqui feito desde o DNS até as configurações do IIS.

FIM